

CYNGOR SIR CEREDIGION

Adroddiad i'r:	Pwyllgor Trosolwg a Chraffu Adnoddau Corfforaethol
Dyddiad y cyfarfod:	07/12/2023
Teitl:	Adroddiad monitro chwe-misol y Polisi Ymgysylltu a Chyfranogi
Pwrpas yr adroddiad:	Rhoi'r cyfle i'r Pwyllgor Craffu ystyried y cynnydd sydd wedi'i wneud wrth gyflawni polisi Ymgysylltu a Chyfranogi'r Cyngor a datblygu pecyn cymorth newydd ar gyfer ymgysylltu.

Y rheswm y mae'r Pwyllgor Craffu wedi gofyn am y wybodaeth hon:

Cyflwynwyd adroddiad i'r Pwyllgor hwn ym mis Mehefin 2023 am y cynnydd a wnaed o ran y cynllun gweithredu yn ystod 2022-23. Cytunwyd y byddai adroddiad monitro 6 misol yn cael ei gyflwyno ym mis Rhagfyr 2023.

Cefndir

Mae Polisi Ymgysylltu a Chyfranogi Ceredigion, 'Siarad, Gwranddo a Gweithio Gyda'n Gilydd', yn cynnwys cynllun gweithredu ac mae'r adroddiad hwn yn seiliedig ar y cynllun gweithredu hwnnw.

Mae'r Polisi wedi'i gyhoeddi ar ein gwefan:

<https://www.ceredigion.gov.uk/media/12029/polisiymgysylltuachyfranogicyngorsirceredigionmai2022.pdf>

Cytunodd y Cabinet ag argymhellion y Pwyllgor Trosolwg a Chraffu Adnoddau Corfforaethol sef:

- y dylai pawb sy'n cymryd rhan yn yr ymarferion ymgysylltu dderbyn y canlyniadau; a
- bod adroddiad monitro 6 misol yn cael ei gyflwyno i'r Pwyllgor Trosolwg a Chraffu Adnoddau Corfforaethol yn ei gyfarfod ym mis Rhagfyr.

Y sefyllfa bresennol

Mae dull cyson o roi adborth wedi'i amlinellu yn y pecyn cymorth newydd ar gyfer ymgysylltu. Bydd pwysigrwydd rhoi adborth yn cael ei bwysleisio yn yr hyfforddiant a roddir ynghylch defnyddio'r pecyn cymorth.

Mae cynnydd wedi'i wneud o ran y cynllun gweithredu. Mae llawer o'r cynnydd hwn o ganlyniad i'r pecyn cymorth diwygiedig ar gyfer ymgysylltu. Gallwch weld y pecyn cymorth yn Atodiad 1.

Mae'r cynllun gweithredu yn cynnwys pedwar nod ac mae system Coch/Oren/Gwyrdd ar waith i fonitro'r cynnydd a wneir. Dyma ystyr y gwahanol liwiau: Coch (dim cynnydd wedi'i wneud), Oren (rhywfaint o gynnydd wedi'i wneud), Gwyrdd (cam gweithredu ar y trywydd iawn neu wedi'i gwblhau).

1. Prif ffrydio gwaith ymgysylltu a chyfranogi effeithiol ar draws Cyngor Sir Ceredigion.

Mae cynnydd wedi'i wneud o ran statws y camau gweithredu. Mae'r tri cham gweithredu bellach yn wyrdd. Yn flaenorol, roedd dau o'r camau gweithredu yn wyrdd a'r llall yn oren.

2. Sicrhau ein bod yn ymgysylltu â phobl Ceredigion yn y ffordd orau.

Mae cynnydd wedi'i wneud o ran statws y camau gweithredu. Mae un o'r camau gweithredu yn wyrdd a'r ddau arall yn oren. Yn flaenorol, roedd un yn wyrdd, un yn oren ac un yn goch.

3. Bodloni ein cyfrifoldebau a'n dyletswyddau statudol o dan ddeddfwriaeth.

Mae cynnydd wedi'i wneud o ran statws y camau gweithredu. Mae'r tri cham gweithredu bellach yn wyrdd. Yn flaenorol, un oedd yn wyrdd; roedd y ddau arall yn oren.

4. Cadw llygad ar y datblygiadau a'r arferion gorau diweddaraf ym maes ymgysylltu.

Mae cynnydd wedi'i wneud o ran statws y camau gweithredu. Mae'r tri cham gweithredu bellach yn wyrdd. Yn flaenorol, roedd dau o'r camau gweithredu yn wyrdd a'r llall yn oren.

Mae rhagor o fanylion i'w gweld yn yr adroddiad cynnydd yn Atodiad 2.

Llesiant Cenedlaethau'r Dyfodol:

A oes Asesiad Effaith Integredig wedi'i gwblhau? Os nad oes, esboniwch pam.
Nac oes. Ni fydd hyn yn arwain at newid mewn polisi na gwasanaeth.

Crynodeb o'r Asesiad Effaith Integredig:

Hirdymor:	Ddim yn berthnasol
Cydweithio:	Ddim yn berthnasol
Cynnwys:	Ddim yn berthnasol
Atal:	Ddim yn berthnasol
Integreiddio:	Ddim yn berthnasol

Argymhellion:

Nodi cynnwys yr adroddiad monitro chwe-misol ynghylch y Polisi Ymgysylltu a Chyfranogi.

Nodi'r pecyn cymorth newydd ar gyfer ymgysylltu.

Rhesymau dros y penderfyniad:

Er mwyn sicrhau bod y Polisi Ymgysylltu a Chyfranogi yn cael ei graffu'n briodol.

Enw Cyswllt: Cathryn Morgan

Swydd: Rheolwr Cydraddoldeb a Chynhwysiant

Dyddiad yr adroddiad: 16/11/2023

Acronymau:

Dim

PECYN CYMORTH YMGYSYLLTU AC YMGYNGHORI



Cynnwys

Cyflwyniad.....	3
Cam 1 - Materion i'w hystyried a lle i gael help.....	4
Cam 2 - Pwy yw eich rhanddeiliaid?.....	5
Cam 3 - Methodoleg.....	5
Cam 4 – Llunio eich ymgyrch.....	6
Cam 5 - Cyfathrebu.....	7
Cam 6 - Defnyddio'r canlyniadau.....	8
Atodiad 1. Templed o'r Cynllun Ymgysylltu ac Ymgynghori.....	10
Atodiad 2: Rhestr o'r Rhanddeiliaid.....	13
Atodiad 3: Templed ar gyfer cynnwys testun ar y dudalen we.....	15
Atodiad 4. Enghraifft o amserlen.....	16
Atodiad 5. Egwyddorion Gunning.....	17
Atodiad 6. Offeryn gwneud penderfyniadau am ymgynghori.....	18

Cyflwyniad

Mae'r pecyn cymorth hwn yn darparu awgrymiadau a chyngor ynglŷn â chynllunio a chynnal eich ymgyrch ymgysylltu neu ymgynghori. Mae'r atodiadau ar ddiwedd y ddogfen yn cynnwys templedi ac awgrymiadau o destun y gallwch eu defnyddio. Bydd [Atodiad 1](#) o gymorth wrth i chi gynllunio eich ymgyrch.

Mae rhai pobl yn meddwl bod ymgysylltu ac ymgynghori yr un peth. Gall hyn arwain at ddryswch.

Beth yw ymgysylltu?

Mae ymgysylltu yn broses barhaus. Wrth ymgysylltu, rydym yn datblygu perthynas â'r trigolion yng Ngheredigion, yn ogystal â'r sefydliadau yr ydym yn gweithio gyda nhw. Rydym eisiau i bobl ddeall ein meddylfryd wrth ystyried dyfodol ein gwasanaethau. Mae'n bosib y byddwn yn cynnal ymgyrch ymgysylltu benodol i gael barn ychwanegol cyn datblygu cynllun neu brosiect newydd sy'n arwain at newid mewn gwasanaeth.

Beth yw ymgynghori?

Mae ymgynghoriadau fel arfer yn canolbwyntio ar benderfyniadau neu newidiadau penodol y mae'r Cyngor yn eu hystyried. Mae yna reolau y mae'n rhaid i ni eu dilyn i sicrhau bod ein hymwneud ni â'r rhanddeiliaid yn ystyrllon ac nad yw'r Cyngor yn destun her gyfreithiol. Gweler Egwyddorion Gunning yn [Atodiad 5](#).

At ddibenion y pecyn cymorth hwn, defnyddir y term 'ymgyrch' ar gyfer ymgysylltu ac ymgynghori.

Cyd-gynhyrchu

Mae cyd-gynhyrchu yn caniatáu i bobl sy'n darparu gwasanaethau a phobl sy'n eu derbyn i rannu'r pŵer a'r cyfrifoldeb. Trwy wneud hyn, mae'r gwasanaethau a'r dinasyddion yn cydweithio ac mae'r berthynas rhyngddynt yn un gyfartal. Mae'r dull hwn yn cael ei ystyried yn arfer gorau ac mae angen ymrwymiad ystyrllon gan bawb sy'n rhan ohono. Trafodwch hyn gyda'ch rheolwr llinell.

Mae mwy o wybodaeth ar gael yn ein [Polisi Ymgysylltu a Chyfranogi](#).

Mae'r [Egwyddorion Cenedlaethol ar gyfer Ymgysylltu â'r Cyhoedd yng Nghymru](#) yn cynnwys cyfres o ddeg egwyddor ar gyfer ymgysylltu â'r cyhoedd a chyfranogwyr. Ni fydd angen mwy na 5 munud arnoch i ddarllen y ddogfen hon a byddem yn argymhell eich bod yn gwneud hynny.

Cam 1 - Materion i'w hystyried a lle i gael help

- Pam ydych chi'n cynnal yr ymgyrch? Beth sydd angen i chi ei ddarganfod?
- A oes angen i chi gynnal eich ymgyrch? Defnyddiwch yr Offeryn Gwneud Penderfyniadau am Ymgynghori yn [Atodiad 6](#).
- Beth fydd y Cyngor yn ei wneud o ganlyniad i'r ymgyrch?
- Ceisiwch reoli'r disgwyliadau – byddwch yn glir am yr hyn y gellir ei gyflawni a'r hyn na fydd modd ei gyflawni.
- Ystyriwch hyd eich ymgyrch. Mae ymgyrch sy'n para rhwng 8 a 12 wythnos yn cael ei ystyried yn arfer da. Serch hynny, nid oes amserlen benodol. Cofiwch gynnwys eich ymgyrch yn yr amserlen yr ydych chi wedi'i chreu ar gyfer y newid yn y gwasanaeth. Mae templed i'w weld yn [Atodiad 4](#).
- Byddwch yn ymwybodol o Egwyddorion Gunning – gweler [Atodiad 5](#).
- Sut y byddwch chi'n rhoi adborth am y canlyniadau i'ch rhanddeiliaid gan gynnwys y Grŵp Arweiniol, aelodau'r Pwyllgorau Craffu, yr Aelodau Cabinet a'r trigolion?
- A oes angen i chi gynnal [Asesiad Effaith Integredig](#)?

Eich ymgyrch chi yw hon. Mae'r timau canlynol ar gael i'ch helpu a'ch cynghori, ond nid ydynt yn gallu gwneud y gwaith ar eich rhan. Pan fyddwch yn dechrau'r gwaith cynllunio, cysylltwch â nhw i roi gwybod am eich ymgyrch.

- **Cydraddoldeb a Chynhwysiant** – bydd y tîm hwn yn darparu cyngor cyffredinol a bydd yn sicrhau bod pob ymgyrch ymgysylltu ac ymgynghori yn cael ei goruchwyllo'n gorfforaethol partneriaethau@ceredigion.gov.uk
- **Perfformiad ac Ymchwil** – bydd y tîm hwn yn rhoi cyngor i chi am y cwestiynau yr ydych am eu gofyn ac am eich adroddiad dadansoddi perfformiadacymchwil@ceredigion.gov.uk
- **Cyfathrebu** – bydd y tîm hwn yn eich helpu i hyrwyddo eich ymgyrch swyddfarwasg@ceredigion.gov.uk
- **Polisi Iaith Gymraeg** – bydd y tîm hwn yn rhoi cyngor i chi am ein dyletswydd statudol i ofyn am farn y cyhoedd ynglŷn ag effaith ein penderfyniadau ar y Gymraeg cymraeg@ceredigion.gov.uk
- **Tîm Rheoli Canolfan Gyswilt Clic** – bydd angen i chi sicrhau bod gan y tîm hwn yr holl wybodaeth angenrheidiol am eich ymgyrch fel y gallant ddelio ag unrhyw ymholiadau oddi wrth y cyhoedd. cs.ccm@ceredigion.gov.uk

- **Cymorth TGCh** – bydd y tîm hwn yn rhoi cymorth a chyngor ynglŷn â rhoi eich ymgyrch ar ein gwefan gyhoeddus servicedesk@ceredigion.gov.uk

Cam 2 - Pwy yw eich rhanddeiliaid?

Nodwch eich rhanddeiliaid. Gall y rhain gynnwys defnyddwyr gwasanaeth, pobl o oedran penodol, pobl sy'n byw mewn ardal benodol, cyrff cyhoeddus eraill neu 'bawb sy'n byw ac yn gweithio yng Ngheredigion'.

Dylai eich rhestr rhanddeiliaid bob amser gynnwys Aelodau Etholedig Cyngor Sir Ceredigion, y Grŵp Arweiniol, clerod y Cyngorau Tref a Chymuned, gweithlu'r Cyngor, Partneriaid Bwrdd Gwasanaethau Cyhoeddus Ceredigion a grwpiau a fforymau perthnasol o ran y defnyddwyr gwasanaeth. Mae rhestr o'r rhain ynghyd â'u manylion cyswllt i'w gweld yn [Atodiad 2](#).

Pan fyddwch chi'n gwybod pwy yw'ch rhanddeiliaid, byddwch chi'n gallu penderfynu ar y ffordd orau o'u cynnwys nhw a chyfathrebu â nhw.

Cam 3 - Methodoleg

Efallai y byddwch yn penderfynu defnyddio dulliau amrywiol i gael adborth oddi wrth eich rhanddeiliaid. Bydd hyn yn dibynnu ar yr adnoddau sydd gennych, eich cyllideb ac anghenion eich cynulleidfada darged. Mae'n bwysig casglu enghreifftiau o brofiadau uniongyrchol pobl o'ch pwnc, yn enwedig os oes ganddynt ddealltwriaeth o'r pwnc yn sgil profiad. Yr enw ar hyn yw 'profiad bywyd'.

Dulliau

- ◇ Paratowch holiadur neu arolwg. Rhaid iddynt fod ar gael ar bapur a hefyd ar-lein.
- ◇ Gofynnwch i'ch rhanddeiliaid godi'r mater fel eitem i'w thrafod ar agenda un o'u cyfarfodydd rheolaidd.
- ◇ Ymunwch â'r digwyddiadau ymgysylltu niferus sy'n cael eu cynnal gan y Cyngor a'n partneriaid. Gofynnwch i'n tîm Cydraddoldeb a Chynhwysiant a'n tîm Cyfathrebu os oes unrhyw ddigwyddiadau addas ar y gweill.
- ◇ Rhowch wahoddiad i'ch rhanddeiliaid i grŵp ffocws - ar-lein, wyneb yn wyneb neu ar ffurf 'hybrid.'
- ◇ Trefnwch gyfarfod neu weithdy cymunedol lle y gall pobl alw heibio.

- ◇ Gwnewch gyfweiliadau strwythuredig gyda rhanddeiliaid penodol - wyneb yn wyneb, ar-lein neu dros y ffôn.
- ◇ Anfonwch e-bost neu lythyr wedi'i dargedu, gan wahodd pobl i roi adborth i chi neu ofyn i bartneriaid rannu'r ymgyrch gyda'u rhwydweithiau.

Cam 4 – Llunio eich ymgyrch

- Paratowch y wybodaeth gefndirol y bydd ei hangen ar eich rhanddeiliaid fel y gallant roi adborth ystyrlon i chi. Penderfynwch ar y cwestiynau yr hoffech eu gofyn. Defnyddiwch iaith glir ac osgowch jargon. Peidiwch â gofyn cwestiynau sy'n arwain y sawl sy'n eu hateb i gyfeiriad penodol a pheidiwch â gofyn cwestiynau amwys.
- Cofiwch gynnwys y dyddiad cau, y cyfeiriad post, y cyfeiriad e-bost a'r rhif ffôn.
- Paratowch fersiwn print bras o'r wybodaeth trwy glicio ar 'dewiswch y cyfan' yn Microsoft Word, newid y ffont i Arial 16 a chadw'r ddogfen o dan enw gwahanol. Efallai y bydd angen i chi ddiwygio'ch dogfen.
- Paratowch fersiwn Hawdd ei Deall drwy ddefnyddio'r adnoddau o'n tudalen ar Microsoft Teams: [Hawdd ei Deall](#)
- Paratowch fersiwn sy'n addas ar gyfer rhywun ifanc. Cysylltwch â'r Swyddog Plant a Phobl Ifanc i gael cyngor: porthcymorthcynnar@ceredigion.gov.uk
- Paratowch boster ar gyfer pobl nad ydynt yn mynd ar-lein. Cofiwch gynnwys yr holl wybodaeth allweddol a nodwch sut y gellir ymateb heb fod yn rhaid iddynt fynd ar-lein. Cadwch hwn fel jpg neu pdf fel y gellir ei rannu'n hawdd.
- Gwnewch yn siŵr bod gennych fersiynau Cymraeg a Saesneg o'ch holl ddogfennau.

Os ydych yn llunio arolwg:

- ◇ Cofiwch gynnwys y cwestiynau monitro cydraddoldeb fel rhan o'ch holiadur. Mae'r rhain ar gael ar [Cerinnet](#). Bydd angen y rhain arnoch ar gyfer eich adroddiad dadansoddi.
- ◇ Trosglwyddwch gwestiynau eich arolwg i [Microsoft Forms](#) (neu feddalwedd gyffelyb) i greu fersiwn ar-lein.

Os ydych chi'n cynnal gweithdy, cyfweiliad strwythuredig neu grŵp ffocws

- ◇ Ceisiwch gadw at y pwnc. Defnyddiwch y cwestiynau neu'r penawdau yr ydych wedi'u datblygu. Bydd hyn yn sicrhau cysondeb wrth i chi ddadansoddi eich adborth.
- ◇ Casglwch gymaint o wybodaeth ag y gallwch am y rhai sy'n mynychu. Bydd angen hyn arnoch ar gyfer eich adroddiad dadansoddi.

Os ydych yn mynychu digwyddiad ymgysylltu a drefnir gan rywun arall

- ◇ Bydd stondinau gwybodaeth eraill yno a byddant yn cystadlu yn eich erbyn! Paratowch arddangosfa drawiadol a meddylwch am weithgareddau rhyngweithiol i gasglu barn pobl.
- ◇ Casglwch gymaint o wybodaeth ag y gallwch am y bobl yr ydych chi wedi siarad â nhw. Bydd angen hyn arnoch ar gyfer eich adroddiad dadansoddi.

Cam 5 - Cyfathrebu

- Defnyddiwch y templed yn [Atodiad 3](#) i anfon gwybodaeth am eich ymgyrch i ddesg gymorth y Gwasanaeth TGCh.
- Rhowch eich holl wybodaeth yn fformat Microsoft Word a defnyddiwch y botwm 'Gwirio Hygyrchedd' o dan 'Adolygu' ar eich bar offer i wirio bod modd i bobl sydd ag amhariad at y golwg eu darllen nhw'n rhwydd. Darllenwch y ddogfen hon: [Microsoft: Make your Word documents accessible to people with disabilities](#).
- Gofynnwch i'r Gwasanaeth TGCh roi'r wybodaeth, y dogfennau a'r dolenni ar ein tudalen [Ymgysylltu ac Ymgynghori](#) ar wefan y Cyngor. Gofynnwch iddynt beidio â gwasgu'r botwm i fynd yn fyw hyd nes y byddwch chi'n barod.
- Pan fydd y wefan yn barod, ond heb fynd yn fyw eto, crëwch god QR drwy dde-glicio ar y man gwag ar y dudalen we a chlicio ar 'Creu cod QR ar gyfer y dudalen hon'. Cofiwch gynnwys y cod QR ar eich poster fel y gall pobl nad ydynt yn ymweld â'n gwefan yn rheolaidd fynd ati'n rhwydd.
- Rhannwch y wybodaeth am eich ymgyrch â swyddfarwasg@ceredigion.gov.uk. Gofynnwch iddyn nhw hyrwyddo'ch ymgyrch. Bydd modd iddynt wneud hynny drwy gyhoeddi datganiad i'r wasg, rhoi negeseuon ar y cyfryngau cymdeithasol a pharatoi cylchlythyr.
- Os ydych chi am rannu eich ymgyrch â gweithlu'r Cyngor fel eitem newyddion wythnosol, rhannwch y wybodaeth â hrnews@ceredigion.gov.uk.

- Rhannwch y wybodaeth â thîm rheoli canolfan gyswilt Clic cs.ccm@ceredigion.gov.uk . Bydd hyn o gymorth iddynt ymateb i unrhyw ymholiadau oddi wrth y cyhoedd ynglŷn â'ch ymgyrch.

Pan fyddwch chi'n barod i 'fynd yn fyw'

- Anfonwch y wybodaeth am eich ymgyrch i'n Llyfrgelloedd a'n Canolfannau Hamdden/Llesiant, gan ofyn iddynt argraffu ac arddangos y poster, ac argraffu unrhyw ddogfennau ategol o'n tudalen Ymgysylltu ac Ymgynghoriadau, os gwneir cais amdanynt.
 - ◇ Llyfrgelloedd: Llyfrgell.library@ceredigion.gov.uk
 - ◇ Canolfannau Hamdden/Llesiant: ceredigionactif@ceredigion.gov.uk
- Anfonwch y wybodaeth at y bobl sydd wedi'u nodi ar y rhestr rhanddeiliaid gan wneud hynny ar e-bost neu drwy'r post. Efallai y byddwch am anfon rhai negeseuon atgoffa tra bo'r ymgyrch yn mynd rhagddi.

Cam 6 - Defnyddio'r canlyniadau

- Pan fydd eich ymgyrch wedi dod i ben, paratowch neges i ddweud bod yr ymgyrch bellach wedi cau a diolchwch i'r holl bobl/mudiadau a ymatebodd. Esboniwch beth fydd yn digwydd nesaf.
- Gofynnwch i ddesg gymorth y Gwasanaeth TGCh newid y wybodaeth ar y dudalen [Ymgysylltu ac Ymgynghoriadau](#) gan gynnwys nodyn o ddiolch a neges am yr hyn fydd yn digwydd nesaf. Gofynnwch iddynt symud eich tudalen i'r adran 'wedi cau'.
- Ar ôl i'r ymgyrch ddod i ben, dylech baratoi adroddiad dadansoddi, gan gynnwys enghreifftiau o 'brofiad bywyd'. Gall y gwasanaeth Perfformiad ac Ymchwil, perfformiadacymchwil@ceredigion.gov.uk ddarparu cyngor am hyn.
- Bydd gan bawb sydd wedi cymryd rhan yn yr ymgyrch anghenion gwahanol a byddant yn dymuno derbyn adborth mewn ffyrdd gwahanol. Mae'n bwysig bod hyn yn cael ei ystyried.
- Cofiwch lwytho'r adroddiad dadansoddi (neu ddolen i'r adroddiad Cabinet) i'r dudalen [Ymgysylltu ac Ymgynghoriadau](#) gorfforaethol ac anfonwch gopi ar e-bost at y rhanddeiliaid y gwnaethoch chi ofyn iddynt ymateb i'r ymgyrch.

Beth fydd yn digwydd nesaf?

- ◇ Os mai ymgyrch ymgysylltu oedd eich ymgyrch gychwynnol, gallwch lunio cynllun, polisi neu strategaeth newydd gan ymgynghori â'r cyhoedd ynghylch y mater dan sylw.
- ◇ Bydd angen i chi fynd â phapur gerbron y Grŵp Arweiniol, y Pwyllgor Craffu perthnasol a'r Cabinet cyn y gwneir penderfyniad terfynol.
- ◇ Daw'r cynllun, polisi neu strategaeth newydd i rym ar ddyddiad penodol.



Os hoffech chi gael rhagor o wybodaeth am ymgynghori ac ymgysylltu, cysylltwch â'r Tîm Cydraddoldeb a Chynhwysiant drwy anfon neges i partneriaethau@ceredigion.gov.uk

Atodiad 1. Templed o'r Cynllun Ymgysylltu ac Ymgynghori

Cynllun Ymgysylltu / Ymgynghori ar gyfer: [enw'r ymgyrch
ymgysylltu/ymgynghori]

Fersiwn:

Swyddog arweiniol:

Bydd yr ymgyrch gyhoeddus yn dechrau ar: [dyddiad]

Bydd yr ymgyrch gyhoeddus yn dod i ben ar: [dyddiad]

Cefndir – Beth ydym yn bwriadu ei wneud a pham? (Gellir copïo'r wybodaeth hon a'i chynnwys mewn datganiad i'r wasg a'r dudalen berthnasol ar y we).

Dadansoddiad o'r rhanddeiliaid (Â [phwy](#) y mae angen i ni ymgynghori a pham?)

Y camau nesaf (beth fydd yn digwydd o ganlyniad i'r ymgyrch hon?)

	Manylion	Y sawl sy'n gyfrifol	Pwy y byddwn ni'n eu cyrraedd?
Arolwg ar-lein			
Arolwg papur			
Fersiwn print bras o'r arolwg			
Fersiwn Hawdd ei Deall o'r arolwg			
Fersiwn o'r arolwg sy'n addas ar gyfer pobl ifanc			
Poster (gan gynnwys cod QR i'r dudalen ar y we)			
Cynnwys y wybodaeth ar y dudalen Ymgysylltu ac Ymgynghoriadau ar wefan y Cyngor			
Datganiad i'r wasg a negeseuon ar y cyfryngau cymdeithasol			
Eitem ar agenda un o gyfarfodydd y rhanddeiliaid			
Digwyddiad / Digwyddiadau ymgysylltu â'r cyhoedd			
Grŵp / Grwpiau ffocws			
Cyfarfod/gweithdy cymunedol			

Cyfweliadau strwythuredig gyda rhanddeiliaid penodol			
E-byst neu lythyron wedi'u targedu			

Atodiad 2: Rhestr o'r Rhanddeiliaid

Rhanddeiliaid y mae'n rhaid ymwneud â nhw

Enw'r grŵp	Manylion cyswllt
Aelodau Etholedig Cyngor Sir Ceredigion	drwy democratiaeth@ceredigion.gov.uk
Y Grŵp Arweiniol	drwy eich Swyddog Arweiniol Corfforaethol
Cynghorau Tref a Chymuned	drwy partneriaethau@ceredigion.gov.uk
Staff Cyngor Sir Ceredigion	Negeseuon ar dudalen Tîm Ceredigion ar MS Teams
Partneriaid Bwrdd Gwasanaethau Cyhoeddus Ceredigion	drwy partneriaethau@ceredigion.gov.uk

Grwpiau sy'n cynrychioli defnyddwyr gwasanaeth

Enw'r grŵp	Manylion cyswllt
Ein Llais Ein Dewis <i>Grŵp hunaneiriolaeth ar gyfer pobl sydd ag Anableddau Dysgu</i>	ourvoiceourchoiceceredigion@gmail.com Hefyd, dylech gynnig anfon copiâu Hawdd eu Deall atynt drwy'r post: Blwch Post 281, Aberystwyth, SY23 9BY
Fforwm Anabledd Ceredigion <i>Grŵp y mae'r Cyngor yn ei arwain ar gyfer pobl ag anableddau</i>	drwy cathryn.morgan@ceredigion.gov.uk
Rhwydwaith Canolfannau i Deuluoedd Ceredigion <i>Canolfannau sy'n darparu gwasanaethau i deuluoedd sydd â phlant ifanc yn y Borth, Llanbedr Pont Steffan, Aberaeron, Aberteifi a Thregaron</i>	carol@plantdewi.co.uk
Fforwm Cyn-filwyr y Lluoedd Arfog Cymuned y Lluoedd Arfog (gan gynnwys pobl anabl, pobl â phroblemau iechyd meddwl, pobl hŷn)	partneriaethau@ceredigion.gov.uk
Clybiau Ffermwyr Ifanc <i>Pobl ifanc rhwng 10 a 28 oed (mae llawer iawn o'r aelodau yn byw mewn ardaloedd gwledig ac yn siarad Cymraeg)</i>	anne@yfc-ceredigion.org.uk
Grŵp Lleisiau Mamolaeth Hywel Dda <i>Rhieni sy'n disgwyl</i>	drwy cathryn.morgan@ceredigion.gov.uk
Ffoaduriaid <i>(mae'n bosib y bydd angen darparu cyfieithiadau ar eu cyfer)</i>	refugee.resettlement@ceredigion.gov.uk

Cyngor Ieuenctid Ceredigion a grwpiau ieuenctid eraill	porthcymorthcynnar@ceredigion.gov.uk
Fforwm Mynediad Lleol <i>Y sawl sy'n cynghori'r Cyngor am faterion yn ymwneud â gwella mynediad cyhoeddus i dir ar gyfer hamddena yn yr awyr agored, gan gynnwys rheolaeth tir a chadwraeth</i>	eifion.jones@ceredigion.gov.uk

Rhestr o weithwyr proffesiynol / gweithwyr ar y rheng flaen

Enw'r grŵp	Manylion cyswllt
Fforwm Darparwyr Gwasanaethau Plant a Phobl Ifanc	drwy partneriaethau@ceredigion.gov.uk
Darparwyr Cymorth i Ofalwyr a Chysylltwyr Cymunedol	cysylltu@ceredigion.gov.uk
Grŵp Strategaeth y Blynyddoedd Cynnar, Gofal Plant a Chwarae	meinir.paske2@ceredigion.gov.uk
Grwpiau yn y trydydd sector	chesca.ross@cavo.org.uk
Banciau bwyd / Caffis Talwch Beth Fynnwch Chi / Oergelloedd cymunedol	drwy cathryn.morgan@ceredigion.gov.uk
Tîm Allgymorth Cymunedol Bwrdd Iechyd Hywel Dda	robert.allen@wales.nhs.uk
Age Cymru Dyfed	georgia.smith@agecymrudyfed.org.uk
Prifysgol Aberystwyth	iam14@aber.ac.uk
Cymdeithas Tai Wales and West	rhiannon.ling@wwha.co.uk
Gwasanaeth Cyffuriau ac Alcohol Dyfed	adam.whitehouse@d-das.co.uk

Atodiad 3: Templed ar gyfer cynnwys testun ar y dudalen we

Teitl yr ymgyrch ymgysylltu / ymgynghori

Dyddiad cau'r ymgynghoriad: [\[rhowch y dyddiad\]](#)

Paragraff i esbonio pam eich bod yn rhedeg yr ymgyrch – rhowch y cyd-destun.

- *nodwch yr hyn a fydd yn digwydd o ganlyniad i'r ymgyrch.*
- *esboniwch sut y byddwn yn rhoi gwybod i bobl am ganlyniadau'r ymgyrch.*

Rhagor o wybodaeth:

Ychwanegwch [ddolenni](#) at unrhyw ddogfennau ategol a fydd o gymorth i roi'r cyd-destun.

Sut i gymryd rhan

Llanwch ein harolwg ar-lein [\[ychwanegwch y ddolen\]](#)

Lawrlwythwch gopi papur [\[ychwanegwch y ddolen\]](#)

Lawrlwythwch fersiwn print bras [\[ychwanegwch y ddolen\]](#)

Lawrlwythwch fersiwn Hawdd ei Deall [\[ychwanegwch y ddolen\]](#)

Os ydych yn dymuno derbyn y wybodaeth mewn fformat gwahanol, cysylltwch â ni ar 01545 570881 neu drwy anfon neges e-bost i clic@ceredigion.gov.uk

Gallwch hefyd ofyn am gopi papur yn eich Llyfrgell neu Ganolfan Hamdden leol. Hefyd, mae modd gwneud cais am gopi papur drwy ffonio 01545 570881 neu drwy anfon neges e-bost i clic@ceredigion.gov.uk

Dychwelwch y copïau papur i'ch llyfrgell leol neu i [\[nodwch enw'r tîm\]](#) Cyngor Sir Ceredigion, Canolfan Rheidol, Llanbadarn Fawr, Aberystwyth, SY23 3UE.

Os hoffech chi gael y wybodaeth ddiweddaraf am y cynnig hwn, mae croeso i chi gysylltu â ni. Mae'r manylion cyswllt i'w gweld uchod.

Atodiad 4. Enghraifft o amserlen

Amserlen ar gyfer [nodwch enw'r ymgyrch yma]	Ion	Chwef	Maw	Ebr	Mai	Meh	Gorff	Awst	Medi	Hyd	Tach	Rhag
Ymgysylltu â'r rhanddeiliaid i asesu'r farn gyfredol. Cynnal gwaith ymchwil pen desg												
Ysgrifennu eich adroddiad dadansoddi am ganlyniadau'r ymgyrch ymgysylltu, paratoi'r Asesiad Effaith Integredig cychwynnol a llunio'r strategaeth/cynllun/polisi												
Cyflwyno'r strategaeth/cynllun/polisi drafft, yr Asesiad Effaith Integredig cychwynnol a'r adroddiad dadansoddi gerbron y Pwyllgor Craffu												
Cyflwyno'r strategaeth/cynllun/polisi drafft, yr adroddiad dadansoddi a'r Asesiad Effaith Integredig cychwynnol i'r Cabinet. Gofyn am gymeradwyaeth i gynnal ymgynghoriad cyhoeddus (ar gyfer ymgynghoriadau statudol)												
Ymgynghori â'r cyhoedd ynglŷn â'r strategaeth/cynllun/polisi drafft												
Ysgrifennu adroddiad sy'n dadansoddi'r ymgynghoriad, diwygio'r Asesiad Effaith Integredig os oes angen a pharatoi'r strategaeth/cynllun/polisi terfynol												
Cyflwyno'r strategaeth/cynllun/polisi terfynol, yr Asesiad Effaith Integredig a'r adroddiad dadansoddi i'r Pwyllgor Craffu												
Cyflwyno'r strategaeth/cynllun/polisi terfynol, yr adroddiad dadansoddi, a'r Asesiad Effaith Integredig i'r Cabinet ei gymeradwyo												
Cyhoeddi'r strategaeth/cynllun/polisi terfynol ar wefan y Cyngor a'i anfon drwy e-bost at y rhanddeiliaid a thimau perthnasol y Cyngor												

Noder: Mae angen caniatáu o leiaf 3 wythnos ar gyfer cyfieithu'r dogfennau ym mhob un o'r camau hyn.

Atodiad 5. Egwyddorion Gunning

Mae Egwyddorion Gunning yn pennu'r disgwyliadau cyfreithiol o ran ymgynghori priodol, gan roi pwyslais ar 'degwch'. Gellir defnyddio'r egwyddorion yn y llys i bennu a yw corff cyhoeddus wedi ymgysylltu, ymgynghori a gwneud penderfyniadau mewn ffordd deg.

Cawsant eu bathu gan Stephen Sedley QC mewn achos llys yn 1985 yn ymwneud ag ymgynghoriad cau ysgol (R v London Borough of Brent ex parte Gunning). Cyn hyn, ychydig iawn o ystyriaeth a roddwyd i ddeddfau ymgynghori.

Yn ôl diffiniad Sedley, nid yw ymgynghori ond yn ddilys pan fydd y pedair egwyddor hyn yn cael eu bodloni:

1. Mae'r cynigion yn dal i fod yn y camau ffurfiannol

Nid yw'r sawl sy'n gwneud y penderfyniad wedi gwneud y penderfyniad terfynol eto ac nid yw wedi gwneud penderfyniadau rhag blaen.

2. Mae digon o wybodaeth wedi'i rhoi fel y gall pobl ystyried y mater dan sylw mewn ffordd ddeallus.

Rhaid i'r wybodaeth a ddarperir fod yn berthnasol i'r ymgynghoriad a rhaid iddi fod ar gael yn rhwydd, yn hygyrch ac yn hawdd ei dehongli fel y gall y sawl sy'n ymateb i'r ymgynghoriad ddarparu ymateb gwybodus.

3. Mae digon o amser wedi'i roi i bobl ystyried y mater dan sylw ac ymateb

Rhaid rhoi digon o gyfle i'r sawl sy'n ymateb i'r ymgynghoriad gymryd rhan. Nid oes amserlen benodol ar gyfer ymgynghori (er bod cyfnod o 12 wythnos yn cael ei dderbyn yn eang fel arfer da) gan fod yr amser a roddir i bobl ymateb i'r ymgynghoriad yn medru amrywio gan ddibynnu ar y pwnc dan sylw ac effaith yr ymgynghoriad.

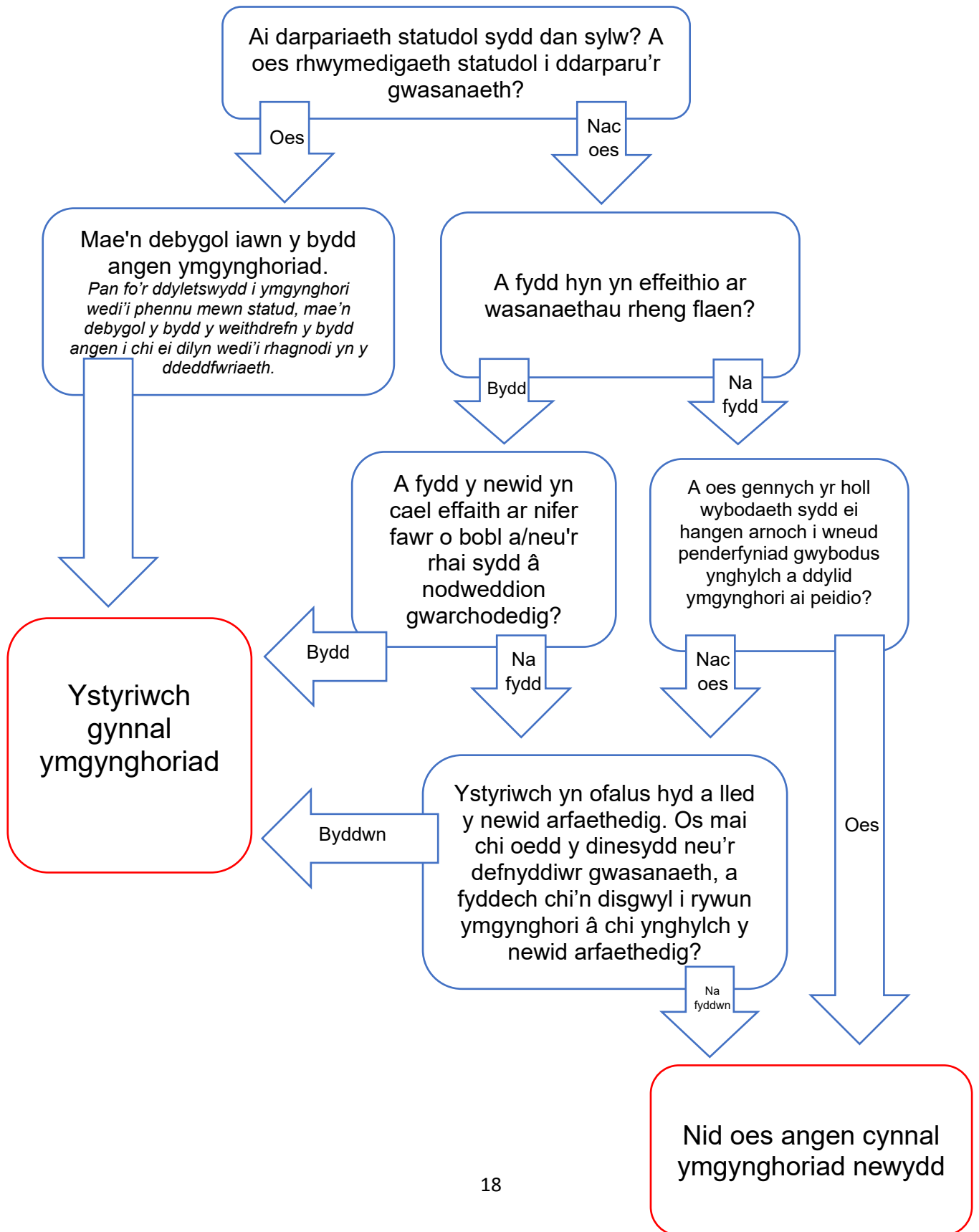
4. Rhaid mynd ati mewn ffordd gydwybodol i ystyried canlyniadau'r ymgynghoriad cyn gwneud penderfyniad.

Dylai'r sawl sy'n gwneud y penderfyniad fod yn medru dangos tystiolaeth eu bod wedi ystyried yr ymatebion i'r ymgynghoriad.

Mae Egwyddorion Gunning yn sail i'n [Polisi Ymgysylltu a Chyfranogi](#).

Atodiad 6. Offeryn gwneud penderfyniadau am ymgynghori

Datblygwyd yr offeryn hwn fel canllaw i gynorthwyo â'r broses gwneud penderfyniadau ond mae'n werth cofio y bydd y gofynion ymgynghori yn amrywio o un cyd-destun i'r llall ac y bydd angen i chi asesu pob achos yn unigol. Bydd angen penderfynu ar y math o ymgynghori sy'n addas ar gyfer y cynnig penodol sy'n cael ei ystyried.



Polisi Ymgysylltu a Chyfranogi Ceredigion, 'Siarad, Gwrandu a Gweithio Gyda'n Gilydd'

Adroddiad Cynnydd 6 Misol: 01/04/2023 – 30/09/2023

Nod 1: Prif ffrydio gwaith ymgysylltu a chyfranogi effeithiol ar draws Cyngor Sir Ceredigion.

Cam Gweithredu	Cynnydd	Statws
Datblygu pecyn adnoddau Ymgysylltu a rhoi hyfforddiant ar sut i'w ddefnyddio i bob Rheolwr Corfforaethol.	Mae'r pecyn cymorth ar gyfer Ymgysylltu ac Ymgynghori wedi'i ddiwygio (gweler Atodiad 1). Mae cyngor wedi'i gynnig i swyddogion sy'n cynnal ymgyrchoedd ymgysylltu ac ymgynghori ar sail un-i-un. Bydd sesiynau grŵp ynghylch defnyddio'r pecyn cymorth yn cael eu cynnig o fis Rhagfyr 2023.	Gwyrdd ar y trywydd iawn
Cadw amserlen o ymarferion ymgynghori ac ymgysylltu a gyflawnir gan holl Wasanaethau'r Cyngor.	Mae'r tîm Cydraddoldeb a Chynhwysiant yn cadw'r amserlen a chaiff ei diweddarau drwy'r amser. Daeth 8 ymgyrch i ben yn ystod y cyfnod dan sylw: <u>Ymgynghori</u> <ol style="list-style-type: none"> 1. Ailddefnyddio hen adeilad y llyfrgell yng Ngheinewydd 2. Defnyddio arian ymddiriedolaeth elusen 'Hen Ysgol Sirol Tregaron' yn y dyfodol 3. Darpariaeth Seibiant a Gofal Dydd, y rhaglen Gydol Oes a Llesiant 4. Terfynau 20mya ar ffyrdd sirol 5. Strategaeth Dai Ceredigion <u>Ymgysylltu</u> <ol style="list-style-type: none"> 1. Gofynnwyd am farn pobl wrth baratoi Cynllun Cydraddoldeb Strategol Ceredigion 2. Cynhaliwyd arolwg o randdeiliaid yng Ngheredigion wrth gynnal hunanasesiad corfforaethol y Cyngor 3. Gofynnwyd am farn pobl ynglŷn â'r Arfarniadau a'r Cynlluniau Rheoli ynghylch Ardaloedd Cadwraeth. 	Gwyrdd ar y trywydd iawn
Cyhoeddi Adroddiad Blynyddol Ymgysylltu i fonitro'r datblygiadau wrth i ni newid sut rydym yn ymgysylltu â'r cyhoedd.	Cymeradwyodd y Cabinet adroddiad blynyddol 2022-23 ym mis Gorffennaf 2023. Bydd adroddiad blynyddol 2023-24 yn cael ei gyflwyno ym mis Mehefin 2024.	Gwyrdd ar y trywydd iawn

Nod 2: Sicrhau ein bod yn ymgysylltu â phobl Ceredigion yn y ffordd orau

Cam Gweithredu	Cynnydd	Statws
<p>Adolygu a diweddarau ein rhestr o grwpiau rhanddeiliaid.</p>	<p>Mae'r rhestr wedi'i hadolygu a'i diweddarau. Mae'r rhestr wedi'i chynnwys yn y pecyn cymorth diwygiedig ar gyfer ymgysylltu ac mae ar gael i holl staff y Cyngor.</p>	<p>Gwyrdd ar y trywydd iawn</p>
<p>Datblygu'r defnydd o lwyfannau ymgysylltu ar-lein a pharhau i ddefnyddio dulliau ymgysylltu nad ydynt yn rhai digidol.</p>	<p>Mae'r dudalen Ymgysylltu ac Ymgynghoriadau corfforaethol ar wefan y Cyngor yn cael ei diweddarau'n rheolaidd.</p> <p>Penderfynwyd peidio â symud ymlaen gyda'r llwyfan ar-lein – 'Dweud eich Dweud Ceredigion'. Mae'r adnodd 'Fy Nghyfrif' yn cael ei ddatblygu ar gyfer Ceredigion a chaiff ei ddefnyddio i ddatblygu dulliau ar-lein o ymgysylltu â thrigolion Ceredigion.</p> <p>Mae dulliau o ymgysylltu nad ydynt yn rhai digidol yn cael eu defnyddio. Bydd y pecyn cymorth ar gyfer ymgysylltu o gymorth i sicrhau cysondeb ar draws holl wasanaethau'r Cyngor.</p>	<p>Oren rhywfaint o gynnydd wedi'i wneud</p>
<p>Gwella'r ffordd yr ydym yn rhoi adborth i'r rheini sydd wedi cymryd rhan yn ein hymarferion ymgysylltu.</p>	<p>Mae dull cyson o roi adborth wedi'i amlinellu yn y pecyn cymorth ar gyfer ymgysylltu. Bydd yr hyfforddiant a roddir ynghylch defnyddio'r pecyn cymorth yn tynnu sylw at bwysigrwydd rhoi adborth.</p>	<p>Oren rhywfaint o gynnydd wedi'i wneud</p>

Nod 3: Bodloni ein cyfrifoldebau a'n dyletswyddau statudol o dan ddeddfwriaeth

Cam Gweithredu	Cynnydd	Statws
Sicrhau bod mecanwaith ar waith fel bod y cyhoedd yn gallu mynychu cyfarfodydd y Cyngor yn bersonol neu o bell drwy'r system cyfarfodydd hybrid.	Cyflwynwyd y protocol drafft ar gyfer Mynychu Cyfarfodydd Aml-leoliad Awdurdodau Lleol a Darllediadau Electronig o Gyfarfodydd gerbron y Pwyllgor Gwasanaethau Democrataidd ar 09/06/2023 a chafodd ei gymeradwyo gan y Cyngor ar 26/10/23.	Gwyrdd wedi'i gwblhau
Diwygio a diweddarau ein hofferyn Asesiad Effaith Integredig (AEI)	Cafodd yr Offeryn Asesiad Effaith Integredig diwygiedig ei gyflwyno gerbron y Pwyllgor Cydlynu Trosolwg a Chraffu a chafodd ei gymeradwyo gan y Cabinet. Bydd y swyddogion yn ei ddefnyddio o 1 Rhagfyr 2023 ymlaen.	Gwyrdd wedi'i gwblhau
Sefydlu system e-ddeisebau a chyhoeddi protocol sy'n nodi sut mae'r Cyngor yn bwriadu ymdrin â deisebau ac ymateb iddynt.	Mae'r Protocol Deisebau wedi'i restru o dan Ran 5 (Codau a Phrotocolau) cyfansoddiad Cyngor Sir Ceredigion. Mae'r cyfansoddiad ar gael i'r cyhoedd ei weld ar wefan y Cyngor - Cyfansoddiad y Cyngor - Cyngor Sir Ceredigion . Cyflwynwyd adroddiad am y newidiadau i'r protocol, gan gynnwys e-ddeisebau, gerbron Pwyllgor y Gwasanaethau Democrataidd ar 20/09/2023 ac mae disgwyl iddo fynd gerbron cyfarfod o'r Cyngor llawn ym mis Rhagfyr 2023.	Gwyrdd ar y trywydd iawn

Nod 4: Cadw llygad ar y datblygiadau a'r arferion gorau diweddaraf ym maes ymgysylltu

Cam Gweithredu	Cynnydd	Statws
<p>Adolygu a diwygio Polisi Ymgysylltu a Chyfranogi Cyngor Sir Ceredigion</p>	<p>Cyhoeddwyd y Polisi Ymgysylltu a Chyfranogi presennol ym mis Hydref 2022. Bydd yn cael ei adolygu yn 2025, neu cyn hynny os bydd angen.</p>	<p>Gwyrdd ar y trywydd iawn</p>
<p>Sicrhau bod y pecyn cymorth ymgysylltu yn gyfredol fel y gall pob aelod o staff ei ddefnyddio.</p>	<p>Mae'r pecyn cymorth ymgysylltu wedi'i ddiwygio. Bydd yn cael ei ddiweddarau a bydd ar gael i'r holl staff ar ôl iddo gael ei gymeradwyo. Bydd hefyd yn cael ei gyhoeddi ar wefan fewnol y staff.</p>	<p>Gwyrdd ar y trywydd iawn</p>
<p>Cydweithio â'n cydweithwyr ym maes ymgysylltu a chydaddoldeb ledled Cymru.</p>	<p>Mae'r rheolwr Cydraddoldeb a Chynhwysiant yn aelod o Rwydwaith Trechu Tlodi ac Anghydraddoldeb Cymru a'r Rhwydwaith Arweinwyr Ymgysylltu, sy'n cael eu rhedeg gan Gymdeithas Llywodraeth Leol Cymru.</p> <p>Mae'r tîm Cydraddoldeb a Chynhwysiant yn cyfrannu at gyfarfodydd ymgysylltu a chydaddoldeb rhanbarthol ac ar hyn o bryd mae'n gweithio gyda rheolwyr Cydraddoldeb, Amrywiaeth a Chynhwysiant Canolbarth a Gorllewin Cymru ar ymarfer ymgynghori rhanbarthol wrth i ni baratoi i adolygu ein Cynllun Cydraddoldeb Strategol.</p>	<p>Gwyrdd ar y trywydd iawn</p>